

**KARESİ BELEDİYESİ**  
**3. ULUSAL FOTOĞRAF YARIŞMASI**  
**“Balıkesir’in En Güzel KARESİ”**  
**Karesi’den Karesi’ye**  
**Şartnamesi**

**YARIŞMANIN ADI:**

Balıkesir’in En Güzel Karesi – “Karesi’den Karesi’ye” Geçmişten Günümüze Kentin Değerleri’dir.

**YARIŞMANIN AMACI VE KONUSU:**

Belediyemizce düzenlenen 3. Ulusal Fotoğraf Yarışması, bu kez “Balıkesir’in En Güzel Karesi – Karesi’den Karesi’ye Geçmişten Günümüze Kentin Değerleri” adıyla fotoğraf severlerin karşısına çıkmaktadır.

2014 yılında fiilen kurulan ve adını, ülkemiz tarihinde sessiz, fakat önemli roller oynamış olan Karesi Beyliği’nden alan Karesi ilçemizin fotoğraf yoluyla tanıtımına katkıda bulunmak ve böylece onun ekonomik, sosyal ve kültürel kalkınmasına yeni bir ivme kazandırmak amacıyla düzenlenen fotoğraf yarışması; geçmişten günümüze kentin değerlerini konu almaktadır.

Yarışmacıların ilçemiz sınırlarında, yarışma konusuna giren, ilçemize ait çekecekleri her kare, Seçici Kurul tarafından titizlikle değerlendirilecektir.

Yarışmanın konusu Karesi İlçesi’nin sınırları, <http://www.karesi.bel.tr/mahalleler> adresinde belirtilen mahalle ve semtlerdir.

**YARIŞMANIN BÖLÜMLERİ:**

Yarışma Dijital (Sayısal): Renkli veya Siyah-Beyaz olmak üzere tek bölümlüdür.

**YARIŞMA KOŞULLARI:**

Yarışmaya katılım ücretsizdir.

Katılımcılar yukarıda belirtilen konu çerçevesi içerisinde anlatım biçiminde özgürdür. Fotoğraflara renk, keskinlik, toz alma gibi bazı işlemler yapılması, kontrast ayarları, kabul edilebilir oranda fotoğrafik müdahalelere müsaade edilir. Fotoğrafın belgesel yapısı değiştirilmemiş olmalıdır. Bu konuda jürinin kanaati esastır.

Her katılımcı en fazla 4 (dört) adet Renkli veya Siyah-Beyaz eserle yarışmaya katılabilir.

Yarışma; Karesi Belediyesi çalışanları, Seçici Kurul üyeleri ve TFSF Temsilcileri ile birinci dereceden yakınları dışında, ülkemizde yerleşik, 18 yaş üstü amatör ve profesyonel tüm fotoğrafçıların katılımına açıktır.

Daha önce yapılan “BALIKESİR’İN EN GÜZEL KARESİ” fotoğraf yarışmalarımızda ödül ve sergileme almış fotoğraflar yarışmaya katılamaz

Gönderilen fotoğrafların tamamı yarışmacı tarafından ve Karesi İlçesi’nin sınırları, <http://www.karesi.bel.tr/mahalleler> adresinde belirtilen mahalle ve semtleri içinde çekilmiş olmalıdır. Başkasına ait görüntülerin olduğu gibi veya kısmen kullanılması kural ihlali sayılır.

Birden fazla fotoğrafın yan yana getirilip üretilmesiyle oluşturulan panoramik fotoğraflar ancak aynı zaman zarfında çekilen gerçek görüntülerin kullanılması koşuluyla yarışmaya kabul edilir.

Katılımcı, internet sitesine yarışma için yüklediği fotoğrafların tümüyle kendisine ait olduğunu ve tüm izinlerinin alındığını kabul, beyan ve taahhüt eder. Aksine davranış kural ihlali sayılır.

Yarışmaya gönderilen fotoğraflarda görülebilecek insanların fotoğrafının çekilmesine ve bir yarışmaya gönderilmesine, fotoğrafın görsel, internet ve basılı yayın organlarında yayınlanmasına izin verdikleri kabul edilir.

Yarıřmaya gönderdiği fotoğraf üzerinde, yapıt kendisine ait olmadığı halde kendisininmiş gibi göstermeye ve değerlendirme kurulunu yanıltmaya yönelik her türlü müdahale ve deęişiklikler kural ihlali sayılır.

Kural ihlali yapan kişilere TFSS U/UA Yarıřma Düzenleme Standartları Yönergesi 13. Madde'deki yaptırımlar uygulanır. Katılımcının ödülü iptal edilir; yeri boş bırakılır; ödül, unvan ve kazanımları geri alınır. Bu durum dięer yarıřmacıların sıralamasında deęişiklik yapılacağı anlamı taşımaz; dięer ödül almış ve/veya alamamış yarıřmacılara talep hakkı doğurmaz. Ödül verilmişse katılımcının ödülü iade etmesi gerekir.

TFSS onaylı/patronajlı bir yarıřmaya katılmakla yarıřmacı, TFSS üyesi federe dernek üyesi olsun veya olmasın, yarıřmaya gönderdiği fotoęrafların gerek duyulduğu takdirde TFSS kural ve tanımlarına uygunluęunun tespit edilebileceğini önceden kabul etmiş sayılır; TFSS elindeki bütün imkân ve teknikleri kullanarak bu arařtırmayı yapabilir. Katılımcının kendisinden istenen gerekli bilgileri sunmaması, fotoğraf makinesi ile çekilen orijinal dosyayı vermemesi veya problemin çözümüne yönelik TFSS ile iş birliğine girmemesi durumunda katılımcı, kural ihlali yaptığı gerekçesi ile TFSS tarafından yasaklanır ve adı her şekilde teşhir edilir. Yarıřmaya gönderilen fotoęrafların EXIF verilerinin muhtemel soruřturmaları kolaylařtırmak için bozulmamış olarak tutulması tavsiye edilmektedir.

Düzenleme Kurulu; ödül ve sergileme almayan fotoęraflardan dilediđi kadarını sergileme bedeli kadar bir bedel ödeyerek satın alabilir.

Karesi Belediyesi, ödül ve sergileme kazanan fotoęraflar ile satın alma uygulanan fotoęrafların asıl dosyalarını katılımcıdan isteyebilir.

Yarıřma sonucu Karesi Belediyesi'nin <http://www.karesi.bel.tr> ile TFSS'nin <http://www.tfsf.org.tr> ve <http://tfsfonayliyarismalar.org/> adreslerinde duyurulacak; ayrıca tüm ödül ve sergileme kazanan katılımcılara telefon ve e-posta yoluyla bildirilecektir.

### **TELİF (KULLANIM) HAKKI:**

Katılımcı; ödül alan, sergilenmeye hak kazanmış olan veya satın alınan fotoęraflarının KARESİ BELEDİYESİ ve bünyesindeki baęlı beldelerinin yayınlarında isminin ve eser adının kullanılması şartıyla kullanım hakkını verdiđini peşinen kabul ettiđini ve buna baęlı olarak gerek Fikir ve Sanat Eserleri Kanunu, gerekse dięer ilgili mevzuat geređince ödül alan, sergilenmeye hak kazanmış olan ve satın alınan eserin/eserlerinin çoęaltma, işleme, temsil, umuma iletim haklarının ve yayımlanma haklarının kullanımı için Karesi Belediyesi'ne izin/muvafakatname verdiđini kabul eder (Fotoęraflarla kolaj vb grafiksel çalışmalarda isim kullanılamamaktadır). Kullanım hakkı Karesi Belediyesi ile fotoęrafçıya aittir.

Bu şekilde kullanılan eserler için, eser sahibi sonradan verdiđi izni kesinlikle geri almayacağını ve eserin yukarıdaki şekilde kullanılmasını engellemeyeceđini veya bu izin/muvafakatname için herhangi bir telif hakkı veya maddi, manevi talepte bulunmayacağını gayri kabili rücu kabul, beyan ve taahhüt eder.

Gönderilen fotoęrafların tamamı yarıřmacı tarafından çekilmiş olmalıdır. Başkasına ait görüntülerin olduđu gibi veya kısmen kullanılması durumunda ortaya çıkabilecek telif hakkı ihlallerinin tüm hukuki sorumluluđu katılımcıya aittir.

Yarıřmaya gönderilen fotoęraflarda görünebilecek insanların, fotoğrafının çekilmesine ve bir yarıřmaya gönderilmesine, fotoğrafın internette ve basılı yayın organlarında yayınlanmasına izin verdikleri kabul edilir. Söz konusu kullanımlardan dolayı ortaya çıkabilecek anlaşmazlıkların tüm sorumluluđu yarıřmacıya aittir.

Ödül ve sergileme alan veya satın alma uygulanan fotoęrafların özgün hali (raw ve jpeg), kısa kenarı en az 2400 piksel ve boyutu 5 Mbyte'ten az olmayacak şekilde Eser Sahipleri tarafından **Karesi Belediyesi'**ne teslim edilecektir.

Şartnamede belirtilen ödüller, yarıřma sonuçları açıklandıktan sonra, hak sahiplerinin yazılı olarak bildirecekleri kişisel banka hesap/IBAN numaralarına Karesi Belediyesi tarafından gönderilecektir. Hak sahibinin kişisel banka hesap/IBAN numarasını ve Düzenleme Kurulunun istediđi belge ve bilgileri bildirmemesi durumunda ödül bedeli, Sonuç Bildirim Tarihi'nden itibaren

1 (bir) yılın sonunda zaman aşımına uğrar. Zaman aşımı durumunda hak sahibinin ödül, telif vb herhangi bir talebi olamaz.

Ödül alan fotoğraflar <http://www.karesi.bel.tr> ile TFSS'nin <http://www.tfsf.org.tr> ve <http://www.tfsfonayliyarismalar.org/> web adreslerinde yayınlanacak ve TFSS yayını Almanak 2017'de kurumumuza ayrılan sayfalarda yer alacaktır.

Yarıřmada ödül ve sergileme alamayan fotoğraflar sistemden 90 (doksan) gün sonra silinecektir.

Şartnamede belirtilmeyen konularda ya da olası uyuřmazlıklarda Düzenleme Kurulu, Jüri ve TFSS U/UA Yarıřma Düzenleme Yönergesi ile TFSS YK'nin kararları geçerlidir.

Katılımcılar; TFSS'nin <http://www.tfsfonayliyarismalar.org/> adresine üye olmak ve fotoğraflarını yüklemekle yarıřma kořullarını okumuř ve kabul etmiř sayılırlar. Bu şartname, yarıřmacının yarıřma fotoğraflarını göndermesiyle yürürlüğe girer. Yarıřmacıların bu şartname hükümlerine sonradan itiraz hakkı yoktur.

### **YAPITLARIN İSİMLENDİRİLMESİ VE GÖNDERİLMESİ:**

Yarıřma online(çevrimiçi) fotoğraf sistemine göre yapılacağından, alternatif hiçbir gönderi (e-posta, kargo, elden teslim vb) kabul edilmeyecektir.

Yarıřma fotoğraflarının online (çevrimiçi) olarak gönderilmesi [www.tfsfonayliyarismalar.org/](http://www.tfsfonayliyarismalar.org/) adresinden üyelik ve fotoğraf gönderme yönergeleri takip edilerek gerçekteşecektir.

İlgili sayfaya fotoğrafları yükleyebilmek için önce üye olunması gerekmektedir. Üyeliğin kesinleşmesi üye olunduktan sonra sistemden e-posta adresinize gelecek aktivasyon linkinin tıklanması ile olacaktır.

Daha önce üye olanlar eski kullanıcı adı ve şifrelerini kullanacaklardır.

Katılımda yüklenecek fotoğrafların boyutlandırma ve isimlendirme işlemleri önceden yapılarak dosyalar hazırda tutulmalı ve tek bir oturumda yüklenmelidir.

Yüklencek fotoğraflar paspartusuz ve kenar boşluksuz olmalıdır. Fotoğraf üzerinde katılımcının kimliğine ilişkin isim, imza, logo, tarih vb bilgiler bulunmamalıdır.

Yarıřmaya katılacak fotoğraflar, jpg/jpeg formatında, 8-12 sıkıřtırma kalitesinde kaydedilmeli ve dosyaların boyutları 2 Mb'den az olmamalı, 4 Mb'yi de geçmemelidir.

Her bir fotoğraf dosyasının ismi maksimum 31 karakter olmalıdır. İsimlendirmede Ç, Ğ, İ, Ö, Ş, Ü, ç, ı, ğ, ö, ş, ü karakterleri kullanılmamalıdır. İngilizce harfler ve alt çizgi ( \_ ) kullanılabilir.

Ülke kodu (Türkiye > TR) ve bölüm tanımlaması yapan karakter (Sayısal (Dijital) > D) dışındaki tüm harfler küçük olmalıdır.

#### **İsimlendirme:**

**1. adım:** Dosya adının ilk iki karakterine ülke kodu yazılmalıdır (Türkiye için "TR").

**2. adım:** Sonra eser sahibinin ismi maksimum 5 karakter olacak biçimde yazılmalıdır (Örneğin "Önder Erdoğan" isimli katılımcı için onder veya oerdo veya erdog gibi).

**3. adım:** Sonraki karakter bölümün baş harfi olmalıdır (Dijital > D).

**4. adım:** Fotoğrafın sıra no'su rakamla yazılmalı (1'den 4'e kadar) ve bundan sonra alt çizgi eklenmelidir ( \_ ).

**5. adım:** Alt çizgiden sonra fotoğrafın adı toplam karakter sayısını geçmeyecek şekilde yazılmalıdır. Örneğin "TRonderD1\_cinar\_alti" veya "TRonderD2\_meydan" gibi...

İnternet üzerinden üye olma veya yarıřmaya katılma aşamasında sistemden veya kullanıcıdan kaynaklı hatalar oluşması halinde [onlineyarismalar@tfsf.org.tr](mailto:onlineyarismalar@tfsf.org.tr) adresinden iletişime geçilerek bilgi verilmesi halinde problem kısa sürede giderilecek ve katılımcı bilgilendirilecektir. Bu e-posta adresi fotoğraf yüklemesi için kullanılamaz. Bu adrese fotoğraf gönderilmesi yarıřmaya katılım sağlamaz.

Eserlerin yüklenmesinden kaynaklanabilecek olası sorunlar için Karesi Belediyesi sorumlu olmayacaktır.

## YARIŞMA TAKVİMİ:

Yarışmanın Başlangıç Tarihi : 29 Mart 2017 Çarşamba  
Son Başvuru Tarihi : 03 Kasım 2017 Cuma saat 23.00 (TSİ)  
Jüri Toplantı Tarihi : 09 Kasım 2017 Perşembe  
Sonuç Bildirim Tarihi : 15 Kasım 2017 Salı  
Sergi ve Ödül Töreni Tarihi : 30 Kasım -1-2 Aralık 2017 (Perşembe-Cuma-Cumartesi)

## ÖDÜLLER-SERGİLEME:

Birincilik	7.500.- TL
İkincilik	5.000.- TL
Üçüncülük	3.000.- TL
Mansiyon (3 adet)	1.000.- TL
Karesi Belediyesi Özel Ödülü	1.000.- TL
TFSF Özel Ödülü	Plaket + TFSF Onaylı Yarışmalar Almanak (2014-2016)
BASAF Özel Ödülü	Plaket
Sergileme (En fazla 30 adet)	: 250.- TL
Satın Alma (En fazla 10 adet)	: 250.- TL

Yukarıda belirtilen para ödülleri ve satın alma bedelleri, yasal kesintilerden sonra verilecek olan net sayılardır.

## SEÇİCİ KURUL (Ada göre alfabetik sırayla):

Erhan ALAN	Fotoğraf Sanatçısı - BASAF
Hazal FINDIK	Karesi Belediyesi Basın ve Halkla İlişkiler Md. V.
İzzet KERİBAR	Fotoğraf Sanatçısı
M. Ali ÖZERK	Balıkesir Mimarlara Odası Başkanı
Mehmet KOŞTUMOĞLU	9 Eylül Üni. Güzel Sanatlar Fak. Temel Eğitim Bölüm Başkanı
Özer KANBUROĞLU	Fotoğraf Sanatçısı
Yusuf HOCAOĞLU	Karesi Belediye Başkan Yardımcısı, Fotoğraf Sanatçısı - BASAF

Seçici Kurul, en az beş kişi ile toplanır.

## TFSF TEMSİLCİSİ: Ömer ERSEVİNÇ

## DÜZENLEME KURULU:

Yusuf HOCAOĞLU	(Karesi Belediye Başkan Yardımcısı – BASAF, Fotoğraf Sanatçısı)
Mürsel SABANCI	(Karesi Belediye Başkan Yardımcısı)
Hazal FINDIK	(Karesi Belediyesi Basın ve Halkla İlişkiler Md. V.)
Ahmet İNAN	(Karesi Belediyesi Kültür ve Sosyal İşler Md. V.)
Elif ÇİMEN	(Balıkesir Üniversitesi Güzel Sanatlar Fakültesi Dekanı)
Bahar ÖZMEN	(BASAF YK Başkanı – Fotoğraf Sanatçısı)
Uğur Güngör AKSOY	(BASAF – Fotoğraf Sanatçısı)
Aydın AYHAN	(Tarih Yazarı)
Betül DİKİCİ	(Mimar)

## YARIŞMA SEKRETERYASI/İLETİŞİM:

Özlem KEKLİKÇİ

Neşe ŞENEROL

Asude TÜRKERİ

**Karesi Belediyesi Kültür ve Sosyal İşler Müdürlüğü**

Eski Kuyumcular Mah. Yeşil Yol Sokak No: 5 Karesi / BALIKESİR

Tel: 0266 241 16 65

Yarışmamız, Türkiye Fotoğraf Sanatı Federasyonu (TFSF) tarafından TFSF 2017-051 numara ile onaylanmıştır.

Yarışma sürecinde ve salonda TFSF Temsilcisi bulunacaktır.

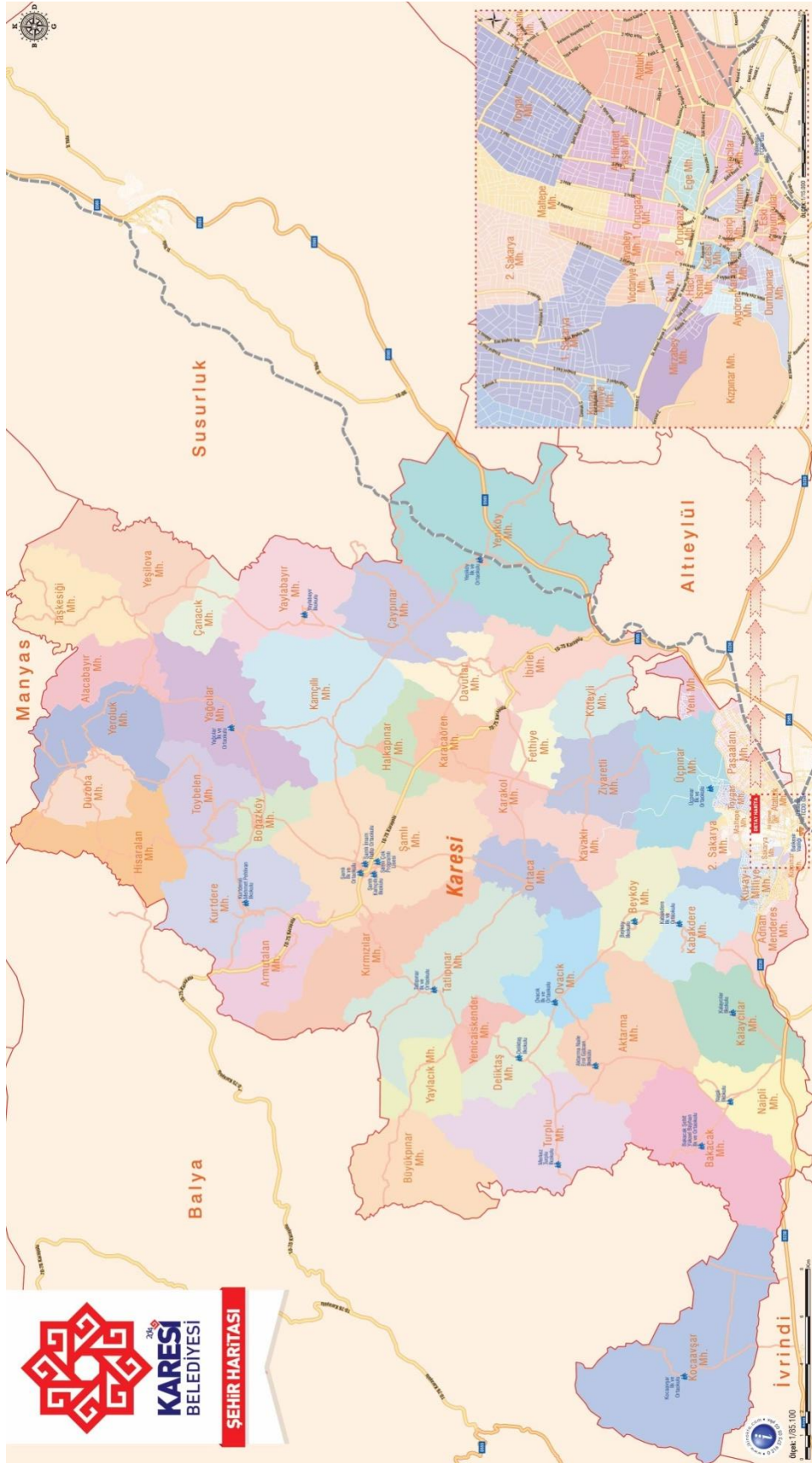


**EKLER:**

**Ek-1:** Karesi Şehir Haritası

**Ek-2:** Karesi Belediyesi 2017 Etkinlik Listesi

Ek-1: Karesi Şehir Haritası



**Ek-2: Karesi Belediyesi 2017 Etkinlik Listesi****KARESİ BELEDİYESİ 2017 YILI FAALİYETLERİ**

S.N.	Tarih	Etkinlik
1	5-6-7 Mayıs 2017	Uluslararası Altın Ok Atlı Okçuluk ve Savaş Sanatları Festivali
2	25 Haziran 2017	Şamlı Panayırı
3	11-12-13 Ağustos 2017	37. Geleneksel Kurtdereli Mehmet Pehlivan Güreşleri
4	6 Eylül 2017	Balıkesir'in Kurtuluş Günü Kutlamaları
5	Ekim/Kasım 2017	Karesi Kültür ve Sanat Günleri